

Előterjesztés
Lajosmizse Város Önkormányzata Képviselő-testületének
2017. január 26-i ülésére

Tárgy: **I.** A Főplébánia Karitászi Alapítvány 2016. évről szóló szakmai beszámolójának elfogadása
II. Feladat-ellátási szerződések megkötése a Római Katolikus Főplébániával, mint a Rév Szenvedélybeteg-segítő Szolgálat fenntartójával

Az előterjesztést készítette:

Rostásné Rapcsák Renáta
intézményi referens

Véleményezésre és tárgyalásra megkapta:

Önkormányzati Bizottság
Pénzügyi Ellenőrző Bizottság

Törvényességi ellenőrzésre megkapta:

Muhariné Mayer Piroska
aljegyző

dr. Balogh László sk.
jegyző

Előterjesztés
Lajosmizse Város Önkormányzata Képviselő-testületének

2017. január 26-i ülésére

Tárgy: I. A Főplébánia Karitás Alapítvány 2016. évről szóló szakmai beszámolójának elfogadása

II. Feladat-ellátási szerződések megkötése a Római Katolikus Főplébániával, mint a Rév Szenvedélybeteg-segítő Szolgálat fenntartójával

Iktatószám: LMKOH/79/5/2017.

Tisztelt Képviselő-testület!

Lajosmizse Város Önkormányzatának Képviselő-testülete 4/2015. (I.22.) határozatával a pszichiátriai betegek, illetve szenvedélybetegek nappali ellátásának biztosítására feladat-ellátási szerződést kötött - határozatlan időre - a Főplébánia-Karitás Alapítvánnyal, amelyért a szerződés értelmében 2016. évben 500.000.- Ft-ot fizettünk. A Főplébánia Karitás Alapítvány a feladat-ellátási szerződésben foglaltaknak megfelelően a pénzügyi,- valamint a szakmai tevékenységről szóló beszámolót megküldte.

A szerződés 10.) pontja alapján: „M megbízott köteles évente írásban beszámolni a tárgyév december 31. napjáig a támogatás felhasználásáról, a tárgyévet követő január 31. napjáig a feladatellátáshoz kapcsolódó szakmai tevékenységéről.”

A szakmai tevékenységről szóló beszámoló az előterjesztés 1. melléklete.

A több éves együttműködés és a feladatellátás is kiválóan működik, a közösségi ellátások esetében a több éves tapasztalatok azt mutatják, hogy ezen ellátások biztosítása fontos az érintett személyek részére, jelentősen javítják gyógyulási esélyeiket, társadalmi reintegrációjukat.

II. Feladat-ellátási szerződések megkötése a Római Katolikus Főplébániával, mint a Rév Szenvedélybeteg segítő Szolgálat fenntartójával

Molnár Ferenc intézményvezető úr 2017. január 5. napján kelt levelében kérte (előterjesztés 2. melléklete), hogy a jelenleg hatályos szenvedélybetegek nappali ellátására vonatkozó feladat-ellátási szerződést módosítsuk, tekintettel arra, hogy Rév Szenvedélybeteg-segítő Szolgálat a Bács-Kiskun Megyei Kormányhivatal BKC/001/385-15/2016. számú határozata alapján 2017. január 1. hatállyal fenntartóváltással átkerült a Római Katolikus Főplébánia fenntartásába.

A fenntartóváltással a szenvedélybetegek közösségi ellátása, a pszichiátriai betegek közösségi ellátása és a szenvedélybetegek közösségi ellátása - alacsonyküszöbű ellátás feladatait rögzítő szerződés módosítása is szükséges (előterjesztés 4. melléklete). Ezen ellátásért támogatást önkormányzatunk nem fizet.

A Szerződés egyéb pontjai is felülvizsgálatra, javításra kerültek pl: pénzügyi ellenjegyző személye, ezért tartalmazza az előterjesztés teljes terjedelmében a szerződéseket.

Fentiek alapján az alábbi határozat-tervezeteket terjesztem T. Képviselő-testület elé:

I. Határozat-tervezet

...../2017.(.....) ÖH.

A Főplébánia Karitás Alapítvány 2016. évről szóló szakmai beszámolójának elfogadása

Határozat

Lajosmizse Város Önkormányzatának Képviselő-testülete a Főplébánia Karitás Alapítvány – előterjesztés 1. melléklete szerinti - 2016. évről szóló szakmai beszámolóját elfogadja.

II. Határozat-tervezet

...../2017.(.....) ÖH.

Feladat-ellátási szerződések elfogadása a Rév Szenvedélybeteg-segítő Szolgálat fenntartójával, a Római Katolikus Főplébániával

Határozat

- 1.) Lajosmizse Város Önkormányzatának Képviselő-testülete elfogadja az előterjesztés 3-4. melléklet szerinti feladat-ellátási szerződést, amelyet a Római Katolikus Főplébániával köt önkormányzati kötelező feladat – szenvedélybetegek és pszichiátria betegek nappali ellátására, továbbá a pszichiátriai betegek-, szenvedélybetegek közösségi ellátására, és szenvedélybetegek alacsony küszöbű ellátására.
- 2.) Lajosmizse Város Önkormányzatának Képviselő-testülete felhatalmazza a polgármestert a 3-4. melléklet szerinti feladat-ellátási szerződések aláírására.
- 3.) Lajosmizse Város Önkormányzatának Képviselő-testülete felhatalmazza a polgármestert, hogy a határozatokról a Római Katolikus Főplébániát tájékoztassa.

Felelős: Képviselő-testület

Határidő: 2017. január 26.

Lajosmizse, 2017. január 17.

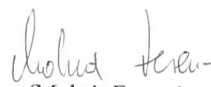
Basky András sk.
polgármester



FŐPLÉBÁNIAI KARITÁSZ ALAPÍTVÁNY
6000 Kecskemét
Plébánia köz 1.

Rév
Szenvedélybeteg-segítő Szolgálat
Éves munkabeszámoló – 2016

Készítette:
Kecskemét, 2017. január 14.


(Molnár Ferenc)
intézményvezető

Rév Szenvedélybeteg- segítő Szolgálat
6000 Kecskemét
Fecske u. 20.
Tel./fax: 76/415-466, 508-499, email: revkmet@t-online.hu, honlap: www.revkecskemet.hu

Tartalom

Intézményi adatok	2. o.
Személyi feltételek	3. o.
Tárgyi feltételek	4. o.
SZOCIÁLIS ALAPELLÁTÁSOK	5. o.
I. Pszichiátriai és szenvedélybetegek nappali intézménye	5. o.
II. Pszichiátriai betegek közösségi ellátása	8. o.
III. Szenvedélybetegek közösségi ellátása	11. o.
IV. Szenvedélybetegek alacsony küszöbű ellátása	13. o.
1. Tűcsere szolgáltatás	15. o.
2. Megkereső tevékenység	15. o.
3. Megelőző – felvilágosító szolgáltatás („elterelés”).....	16. o.
EGYÉB SZOLGÁLTATÁSOK	17. o.
I. Drogprevenációs tevékenység	17. o.
II. Oktatás, képzés	19. o.
III. Önszegítő csoportok	20. o.
IV. Segélyezés	20. o.
FINANSZÍROZÁSI, GAZDÁLKODÁSI ADATOK	21. o.

Intézményi adatok

A TÁMOGATOTT FENNTARTÓ NEVE, CÍME:

Főplébániai Karitászi Alapítvány, 6000 Kecskemét, Plébánia köz 1.

BÍRÓSÁGI BEJEGYZÉS KELTE, SZÁMA:

2000. május 8., Pk. 61009/2000.

AZ ALAPÍTVÁNY KIEMELKEDŐEN KÖZHASZNÚ CÉLKITŰZÉSE:

a) *"A működési területén lévő Önkormányzatokkal és a Magyar Karitással, mint a Magyar Katolikus Egyház önálló jogi személyiséggel rendelkező országos szervezetével szoros együttműködve, szenvedélybeteg-segítő szolgálatot működtet Rév Szenvedélybeteg-segítő Szolgálat néven."*

b) *Kiemelkedően közhasznú tevékenysége: szociális tevékenység. (Alapító Okirat)*

Az alapítvány kiemelten közhasznú tevékenységét a Rév Szenvedélybeteg-segítő Szolgálat szociális alapellátási intézmény fenntartásával látja el.

AZ INTÉZMÉNY NEVE:

Rév Szenvedélybeteg-segítő Szolgálat

SZÉKHELYE:

6000 Kecskemét, Fecske u. 20.

Tel./fax: 76/415-466; 30/289-5127

E-mail: revkmet@t-online.hu Honlap: www.revkecskemet.hu

ÁGAZATI AZONOSÍTÓ: S0062220, S0511782

AZ INTÉZMÉNY SZOCIÁLIS TÖRVÉNY SZERINTI BESOROLÁSA:

1. Szenvedélybetegek közösségi ellátása (1993. III. tv. 65/A. §.)
2. Szenvedélybetegek közösségi ellátása – alacsony küszöbű ellátás (u.a.)
3. Szenvedélybetegek és pszichiátriai betegek nappali intézménye (1993. III. tv. 65/F. §.)
4. Pszichiátriai betegek közösségi ellátása (1993. III. tv. 65/A. §.)

EGYÉB SZAKMAI TEVÉKENYSÉG

1. Megelőző-felvilágosító szolgáltatás (a 42/2008. [XI. 14.] EüM-SzMM együttes rendeletben szabályozott ún. „elterelés”)
2. Drogprevenciós tevékenység
3. Kortárs-segítő képzés
4. Kortársképzés
5. Ártalomcsökkentő tevékenység (tűcsere szolgáltatás)
6. Megkereső tevékenység és utcai szociális munka
7. Ingyenes és anonim Hepatitis és HIV szűrés

ELLÁTÁSI TERÜLET: Kecskemét, Ágasegyháza, Ballószög, Felsőlajos, Fülöpháza, Helvécia, Jakabszállás, Kerekegyháza, Kunbaracs, Ladánybene, Lajosmizse, Lakitelek, Nyárlőrinc, Orgovány, Szentkirály, Tiszakécske, Tiszaug, Városföld közigazgatási területe. A megkereső tevékenység, alacsony küszöbű ellátás, iskolán kívüli drogprevenciós tevékenység, az oktatás és akkreditált, pontszerző képzések kiterjednek Bács-Kiskun megye egész területére.

MŰKÖDÉSI ENGEDÉLY SZÁMA: BKC/001/385-11/2016

KIÁLLÍTÓJA: Bács-Kiskun Megyei Kormányhivatal Szociális és Gyámhivatala

A Főplébániai Karitás Alapítvány Rév Szenvedélybeteg-segítő Szolgálat integrált szociális alapszolgáltató intézmény.

Személyi feltételek

a./ Munkaviszonyban foglalkoztatott munkatársak

1. Integrált intézmény vezetője: szociális munkás, mentálhigiénés lelkigondozó, tanár, teológus
2. Nappali intézmény:
 - a) Terápiás munkatárs: szociális munkás
 - b) Terápiás munkatárs: szociálpedagógus
3. Pszichiátriai betegek közösségi ellátása:
 - a) Közösségi koordinátor: szociális munkás (heti 4 óra munkaidőben)
 - b) Közösségi gondozó: szociális munkás
 - c) Közösségi gondozó: pszichiátriai és mentálhigiénés szakápoló
4. Szenvedélybetegek közösségi ellátása:
 - a) Közösségi koordinátor: szociális munkás (heti 4 óra munkaidőben)
 - b) Közösségi gondozó: szociális munkás
 - c) Közösségi gondozó: addiktológiai konzultáns, pedagógus, pszichiátriai szakápoló
5. Szenvedélybetegek alacsony küszöbű közösségi ellátása I.:
 - a) Közösségi koordinátor: szociális munkás (heti 4 óra munkaidőben)
 - b) Konzultáns: szociális munkás (felmentéssel, heti 6 óra munkaidőben)
 - c) Segítő: szociális munkás
 - d) Segítő: pedagógus, ifjúságsegítő
6. Szenvedélybetegek alacsony küszöbű közösségi ellátása II.:
 - a) Közösségi koordinátor: szociális munkás (heti 4 óra munkaidőben)
 - b) Konzultáns: szociálpedagógus (heti 4 óra munkaidőben)
 - c) Segítő: szociális munkás (heti 6 óra munkaidőben)
 - d) Segítő: szociális gondozó és ápoló (heti 4 óra munkaidőben)
 - e) Segítő: pedagógus

b./ Megbízásos jogviszonyban foglalkoztatott munkatársak

1. Orvos konzultáns: pszichiáter, addiktológus szakorvos
2. Klinikai szakpszichológus: klinikai és addiktológiai szakpszichológus
3. Szupervízor: diplomás szupervízor

Az intézményben foglalkoztatott munkatársak szakképzettsége és a szakmai létszám egész évben megfelelt az 1/2000. SzCsM rendelet 2. és 3. számú Mellékletében foglaltaknak. Szakképzett munkatársak aránya: 100 %.

Tárgyi feltételek

A Rév Szenvedélybeteg-segítő Szolgálat a Kecskemét Megyei Jogú Város által rendelkezésére bocsátott épületben alakította ki az intézményt, ahol a kliensek ellátása zajlik.

A különböző helyiségek kialakítása a többféle funkció megfelelő ellátására alkalmas. Így a többfunkciós csoportszoba és a klubszoba mind a csoportos tevékenységek, mind az egyéni konzultációk számára megfelelő hely. A pihenő szoba, a mosókonyha, zuhanyzó, ill. az előtér, váró pedig a nappali és az alacsonyküszöbű ellátásban résztvevők ellátásához szükséges feltételeket biztosítja. A dolgozók számára kialakított helyiség az adminisztrációs munkára ad lehetőséget, és az iratok megfelelő tárolását teszi lehetővé. Az udvarban elhelyezkedő raktár részben az adományok tárolására is szolgál. Az épület akadálymentesített, ebben az évben a tisztasági festése ismételtent megtörtént.

A nappali ellátáshoz szükséges tárgyi eszközök (sportszerek, játékok, audio-video stb., könyv, újság) is a kliensek rendelkezésére álltak.

Az alapítvány két Opel Astra és egy Suzuki Vitara személygépkocsit működtet.

Kecskemét M. J. V. Önkormányzata a 154//2012 (V. 31.) számú Határozata alapján született 4.187-10/2016. ügyiratszámú Ingatlanhasználati megállapodás az Alapítvány rendelkezésére bocsátott a Fecske u. 20. sz. alatti ingatlanában a már használatban lévő 291 négyzetméteres ingatlanrész mellett további 47 négyzetméteres ingatlanrész, a Rév Szenvedélybeteg-segítő Szolgálat működtetésére.

Fecske utca 20.

„A” épület

Funkció	Alapterület (nm)
Többfunkciós csoportszoba	51
Dolgozói irodák	46,54
Pihenő szoba (Férfi)	13,60
Terápiás szoba	6,75
Mosókonyha, zuhanyzó	5,98
Személyzeti, férfi, női WC, pissoiré	13,95
Előtér, váró, folyosó,teakonyha	34,65
Alapterület összesen	172,47

„B” épület

Funkció	Alapterület (nm)
Iroda	14,82
Iroda	15,70
Iroda	16,44
Pihenő szoba (női)	16,40
Terápiás szoba	11,48
Csoport szoba	25,20
Teakonyha	3,83
Előtér, közlekedő	33,13
Személyzeti, férfi, női WC	10,65
Alapterület összesen:	149,50
Az intézmény teljes alapterülete	322

SZOCIÁLIS ALAPELLÁTÁSOK

A Rév tiszta profilú integrált intézmény (szociális alapellátási feladatok integrálásával). Az integrált intézményben az ellátási formát az ellátottak ellátási szükségletei határozzák meg, a szükségletek változásával átjárás lehetséges az egyes ellátások között. A motiválatlan szenvedélybetegekkel való foglalkozás gyakran az alacsony küszöbű ellátással kezdődik, majd a közösségi ellátással folytatódik és a nappali intézményben fejeződik be. A folyamat másik irányban is megvalósulhat akkor, ha pl. a nappali intézmény ellátottja munkát kap, az ellátása a közösségi ellátás keretében folytatódik. Az ellátási terület településein Kecskemét kivételével értelemszerűen a közösségi ellátást részesítjük előnyben, mivel az ellátottak nehezebben változtatnak helyet, mint a szolgáltató. Különösen a szenvedélybeteg ellátásra érvényes, hogy a segítő kontaktok száma többszöröse is lehet az érvényes megállapodások számának, illetve alacsony küszöbű ellátásban az ellátott lakóhelye indifferens. Az alacsony küszöbű ellátás megkereső tevékenysége az ellátási terület minden településére eljut, az egyes települések ellátottainak száma elsősorban az ellátásba vételi kérelmek számától függ. A Rév az ellátási igény növekedésével párhuzamosan folyamatosan növelte finanszírozott kapacitását. Ennek ellenére a pszichiátriai közösségi ellátásban kénytelenek voltunk várólistát is bevezetni. A szenvedélybetegek közösségi ellátásában nincs várólista, az alacsony küszöbű ellátásban pedig az ellátást kapacitáshiány miatt nem lehet megtagadni.

I. Pszichiátriai betegek és szenvedélybetegek nappali intézménye

Szenvedélybetegek és pszichiátriai betegek nappali ellátására ellátási szerződést kötött Kecskemét M. J. Város, Lajosmizse és Tiszakécske önkormányzata.

Nappali ellátást nyújtó intézményünkben elsősorban a saját otthonukban élő pszichiátriai és szenvedélybetegek részére biztosítunk lehetőséget a napközbeni tartózkodásra, melynek során módjuk van alapvető higiéniai szükségleteik kielégítésére, valamint társas kapcsolatok fenntartására, közösségi, szabadidős tevékenységek végzésére, pszicho-szociális tanácsadás igénybevételére. Az intézményben elsősorban azokat gondozzuk, akiket pszichiátriai és szenvedélybetegségük miatt - korábban fekvőbeteg-gyógyintézetben kezeltek, vagy rehabilitációs intézményben gondoztak, illetve azokat, akik a fentebb felsorolt intézményi kezelés megelőzése miatt erre rászorulnak.

Nappali ellátást nyújtó intézményünk szolgáltatásai különösen

- a) tisztálkodási lehetőség biztosítása,
- b) szükség szerint az egészségügyi alapellátás megszervezése, a szakellátásokhoz való hozzájutás segítése,
- c) hivatalos ügyek intézésének segítése,
- d) munkavégzés lehetőségének szervezése, szabadidős programok szervezése,
- e) életvitelre vonatkozó tanácsadás, életvezetés segítése, addiktológiai konzultáció,
- f) egyéni és csoportos pszichoedukáció,
- g) speciális önszerveződő csoportok támogatása, működésének, szervezésének segítése.

A nappali ellátásban a működési engedély által engedélyezett férőhelyszám: 50 fő.

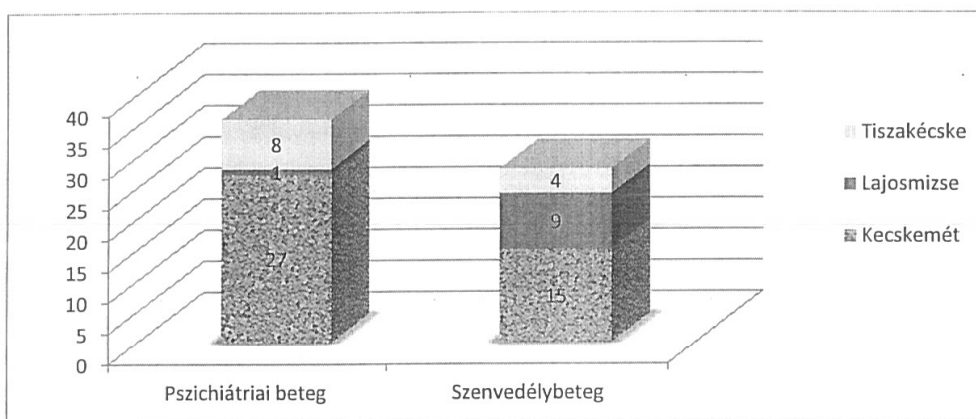
Ebből finanszírozott férőhely: 40 férőhely.

2016. január 1-jén 44 fő, december 31-én 46 fő megállapodással rendelkező ellátottunk volt.

Ebben az évben összesen 64 fő vette igénybe a nappali ellátás szolgáltatásait. Az év során 20 esetben kötöttünk új megállapodást, valamint 18 ellátott gondozását szüntettük meg közös megegyezéssel.

Az 64 fő ellátottból a pszichiátriai és szenvedélybetegek aránya éves szinten 44 –56 %, 6 fő esetében azonban mindkét betegség típus fennáll.

Az ellátottak lakóhely szerinti megoszlása



2016-ban összesen 64 fővel volt érvényes megállapodás, ebből 36 fő a Pszichiátriai betegek nappali ellátásában, 28 fő pedig a Szendélybetegek nappali ellátásában. Területi megoszlás szerint, a Pszichiátriai betegek nappali ellátásában 27 fő Kecskeméten, 1 fő Lajosmizsén, 8 fő Tiszakécskén lakott. A Szendélybetegek nappali ellátásában 15 fő Kecskeméten, 9 fő Lajosmizsén, 4 fő Tiszakécskén élt.

Lajosmizsén minden héten, keddi napokon tartottunk kihelyezett ügyfélfogadást az Egészségház ügyfélfogadó helyiségben. Klienseink nagy része a Családsegítő Szolgálat és a Gyermekjóléti Szolgálat családgondozóinak ajánlásával fordult hozzánk segítségért. Túlnyomó részt alkohol, illetve drogproblémák kapcsán keresték fel ügyeletünket. Túlnyomó részt alkohol, illetve drogproblémák kapcsán keresték fel ügyeletünket, 9 esetben a családgondozók, illetve már ismert kliensek javaslatára, egy esetben pedig pszichiátriai betegség kapcsán fordultak hozzátartozók a terápiás segítőhöz.

Ebben az évben különösen sok új „betérő kliens” látogatott el az ügyfélfogadási időben, információ kéréssel, egyszeri ventillálási lehetőséget biztosítva segítő beszélgetések kapcsán. Segítséget kértek szenvedélybeteg, illetve pszichiátriai beteg hozzátartozóik, ismerőseik ügyeiben. Ennek kapcsán öt esetben nem történt új megállapodás kötése, mert 1-2 alkalommal találkozott a terápiás segítő az érintettekkel.

Tiszakécskén csütörtöki napokon biztosítottak a terápiás segítőnek helyet az ügyfélfogadásra a helyi kliensek számára. A tiszakécskei Családsegítő Szolgálattal szoros szakmai kapcsolat-

ban van az intézmény, ezért több klienst delegáltak hozzánk a családgondozók. Főként pszichiátriai betegséggel és alkoholproblémákkal küzdők keresték fel szolgálatunkat. A drogproblémákkal hozzánk fordulókra jellemezte, hogy egy- két konzultáció alkalmával találkoztunk, főleg információnyújtásra és tanácsadásra tartottak igényt. Ezen találkozások során megállapodás nem született.

A lajismizei és tiszakécskei ellátottaknak igény szerint segítséget nyújtottunk az utazásuk megszervezésében, finanszírozásában, vagy saját gépjárműveinkkel biztosítottuk az intézménybe való bejutásukat.

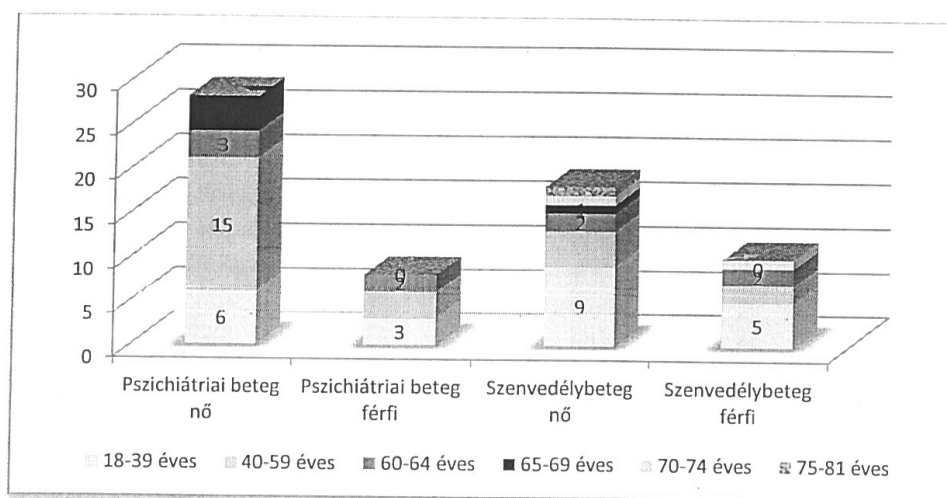
a) Pszichiátriai betegek

2016-ban összesen **36 fő pszichiátriai** beteget láttunk el a nappali ellátás keretében (28 nő, 8 férfi). Leggyakoribb diagnózisok: depresszió, szorongás. Az igénybevett szolgáltatások jellemzően: az egyéb szolgáltatásokat (mosás, fürdés) ritkán, gyakrabban vettek részt az ellátottak a szabadidős csoportos foglalkozásokon (klubok), valamint az egyéni életviteli tanácsadás, viselkedésterápiai foglalkozásokon.

b) Szenvedélybetegek

2016-ban **28 fő szenvedélybeteget** részesítettünk ellátásban (18 nő, 10 férfi). A szenvedélybetegek ellátásának fő eszköze az addiktológiai konzultációk és pszichoszociális tanácsadás. A csoportos szabadidős tevékenységekre rendkívül kevés az igény, viszont ebben az évben is egyre sikeresebben tudtuk klienseinket önszorgó csoportokba irányába irányítani.

Az ellátottak életkor és nem szerinti megoszlása



2016-ban a pszichiátriai ellátottak közül 28 fő nő, 8 fő férfi, szenvedélybeteg ellátottak közül 18 fő nő és 10 fő férfi, mindösszesen 61 fő. Mindkét ellátási formában a női ellátottak felül-

reprezentáltak, különösen a 40-59 éves közép korosztályban. A férfi ellátottaknál a 18-39 éves korosztályban figyelhető meg a jelentősebb létszám (9 fő).

A finanszírozott létszám (40 fő) kihasználtsága 100 %.

II. Pszichiátriai betegek közösségi ellátása

A közösségi ellátás célja a pszichiátriai betegek lakókörnyezetükben történő gondozása, továbbá gyógyulásuk és rehabilitációjuk elősegítése. A gondozás és segítség arra irányul, hogy az egyének, a családok, a lakókörnyezet és különböző csoportok, valamint a társadalom részéről rendelkezésre álló lehetőségeket úgy mozgósítsuk, hogy a beteg magatartásában és helyzetében kedvező változásokat érjünk el oly módon, hogy az ember saját normáin és céljain belül, valamint társadalmi lehetőségeit figyelembe véve megelégedéssel éljen, és lássa el családi és társadalmi feladatait. Ennek érdekében az ellátásban az alábbi szolgáltatásokat biztosítjuk:

- a.) Problémaelemzés, problémamegoldás: a személyes célok meghatározásának segítése, a változtatásra motiváló tényezők feltárása, erősítése, a relapszus megelőzése, problémaelemzés, problémamegoldás, krízisintervenció.
- b.) Készségfejlesztés: életvitellel kapcsolatos tréningek szervezése vagy közvetítése, az önállóságra való képesség javítása és fenntartása, tájékoztatás a betegséggel kapcsolatos tudnivalókról, az ahhoz való alkalmazkodás és kezelés teendőiről.
- c.) Pszicho-szociális rehabilitáció: a munkához való hozzájutás, a szabadidő szervezett eltöltésének segítése, szabadidős- és önszolgáltató csoportok, támogató hálózatok szerveződésének segítése, tanácsadás, információnyújtás az egészségügyi, szociális, gyermekvédelmi ellátások és szolgáltatások, valamint a foglalkoztatási, oktatási, lakhatási lehetőségek igénybevételéről.

A gondozói munkában a legtöbb feladatot a nagyon alapos adminisztráció mellett a betegek otthonukban történő meglátogatása jelentette. A krónikus pszichiátriai betegek kompenzált állapotához elengedhetetlenül szükséges a kezelőorvossal való együttműködés, a gyógyszerek rendszeres és megfelelő szedése. A gondozók így sokszor jeleztek a háziorvos, ill. pszichiáter felé, segítették eljutni a beteget a megfelelő ellátáshoz. A gondozók munkájának szintén jelentős részét tette ki az életviteli készségek fejlesztése, a problémakezelés javítása, a társas kapcsolatok alakítása.

Lajosmizse és Tiszakécske települések ügyeleti helyiségeket biztosítanak a Rév munkatársainak, hogy érdeklődő ügyfeleinknek ne kelljen minden esetben Kecskemétre utazniuk. Az ügyeleti lehetőséget különösen Lajosmizse és Tiszakécske lakói vették igénybe. A települések elhelyezkedése, a közlekedés korlátozottsága miatt azonban az egyes településekről az ellátottak nem tudtak, és nem is akartak beutazni az ügyeleti helyre, az ő esetükben közösségi gondozóink lakóhelyükön keresték fel, és lakókörnyezetükben látták el őket.

A pszichiátriai betegségek, különösen a krónikus pszichiátriai betegségek mindig nagy érzelmi terhet rónak mind az érintettre, mind a családtagokra. Gyakran a hozzátartozók, a család

jelenti a betegek számára az életet, anyagilag és érzelmileg, sőt néha még a legalapvetőbb cselekvések végrehajtásához is a segítségükre szorul. A hozzátartozók igénybevétele elviselhetetlenné válik; ha hosszú idő után már az ő életük is csak a beteg és a betegség körül forog, ők is segísre szorulnak. A hozzátartozói betegszervezetek a közösség révén nyújtanak támogatást a betegség elleni küzdelemben belefáradt, vagy éppen afelé tartó családtagoknak. Ezért 2016-ban is havi rendszerességgel segítő csoportot tartottunk pszichotikus betegek hozzátartozói számára pszichiáter szakorvos és szociális szakember vezetésével.

2016 októberétől a budapesti Ébredések Alapítványtól három fő tapasztalati szakértő segítségével Kecskeméten is elindulhatott a Hanghalló Csoport. A csoportban alkalmazott módszer lényege, hogy a résztvevők megtanulnak kommunikálni a hanggal a fejükben, azt megtanulják elfogadni és irányítani.

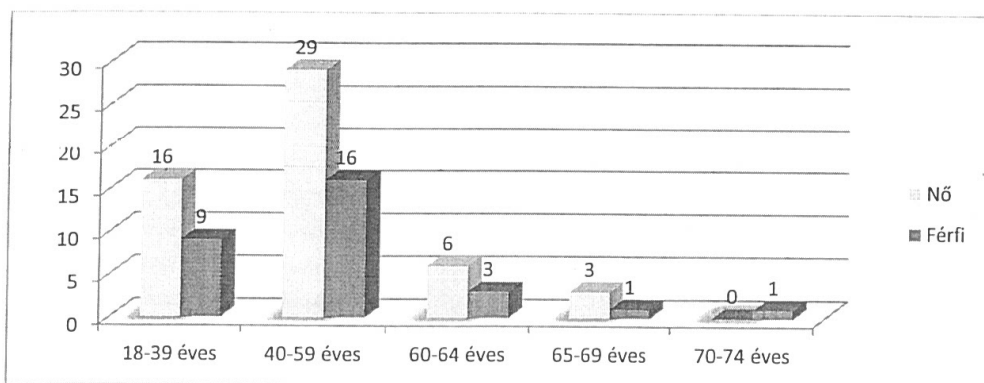
A pszichiátriai ellátás tevékenységeinek szélesítése érdekében, további önkéntes munkatársakat vontunk be az idei évtől. Az Ő segítségével valósult meg az intézményben a Foltvarró kör, az Állatasszisztált terápia, a Grafika klub és a közérzet javító torna.

Közösségi pszichiátriai ellátás csoportjai

rendezvény	alkalom	fő/átlag	összes megjelenés
Pszichiátriai betegek hozzátartozói csoportja	9	6,66	60
Hanghalló csoport	7	18,42	129
Depresszióval és szorongással diagnosztizált betegek csoportja	18	8,44	152
Állatasszisztált terápia	6	7,1	43
Napsugár klub (kézműves klub)	98	9,5	931

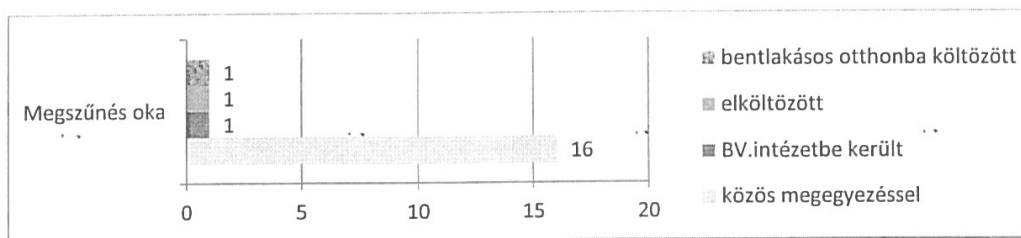
2016-ban a finanszírozott ellátottak száma 41 főről 56 főre emelkedett.

Az ellátottak életkor és nem szerinti megoszlása



2016-ban összesen 84 fő volt ellátásban, ebből 54 fő nő és 30 fő férfi. Életkor szerinti megoszlásban a középkorosztályhoz (40-59 éves) tartozó női ellátottak száma volt kiemelkedően magas.

Az ellátásból való kikerülés okai



2016-ben 19 fő megállapodása szűnt meg, 16 főnél közös megegyezéssel, 1 fő más városba költözött, egy fő bentlakásos otthonba költözött, 1 fő Büntetés végrehajtási intézetbe került.

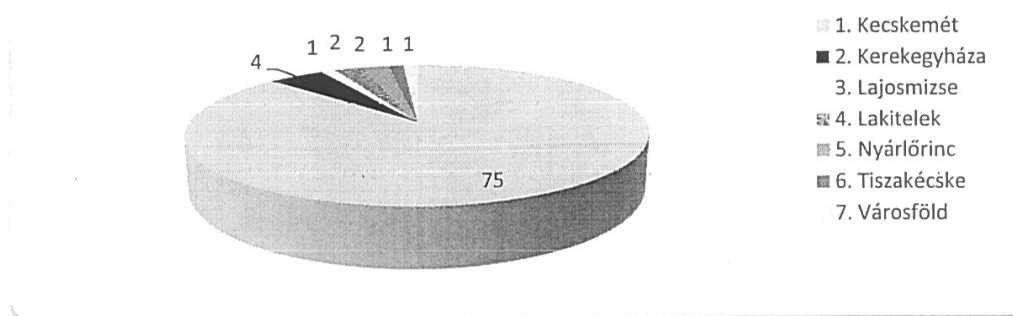
Az ellátottak betegségecsoportonkénti megoszlása

Betegség csoport		Fő	Nem	
Támogatásnál figyelembe vehető		összesen	férfi	nő
F20 - F29	Szkizofrénia, szkizoaffektív zavarok	59	23	36
F30 - F33	Depresszió, mánia, bipoláris zavarok	21	5	16
F40 - F42	Szorongásos rendellenességek	6	2	4
Összesen		86	30	56

Esetmegbeszélések

Pszichiátriai gondozóval: a rendszeres esetmegbeszélésekre havi egy alkalommal kerül sor, ezen túl hat esetben került sor esetmegbeszélésre krízisben lévő ellátott kapcsán. Gyermekjóléti Központtal és a Családsegítő Szolgálattal nyolc esetmegbeszélésre került sor.

Az ellátottak lakóhely szerinti megoszlása



Az ellátásban lévők túlnyomó része (75 fő) Kecskeméten él, a többi településen átlagosan 1-2 ellátottal született megállapodás.

III. Szenvedélybetegek közösségi ellátása

A közösségi ellátásban célunk azon szenvedélybetegek segítése, akik saját lakókörnyezetükben élnek, és megfelelő életvitelük fenntartásához segítséget igényelnek, ill. akik nem részesülnek bentlakásos ellátásban, orvosi vagy egyéb terápiás kezelésben, és önálló életvitelük fenntartásához segítségre van szükségük. A közösségi gondozás során a szenvedélybetegek elsősorban saját lakókörnyezetében nyújtunk komplex segítséget. A gondozás és segítség arra irányul, hogy az egyének, a családok, a lakókörnyezet és különböző csoportok, valamint a társadalom részéről rendelkezésre álló lehetőségeket úgy mozgósítsuk, hogy a beteg magatartásában és helyzetében kedvező változásokat érvényesítsünk oly módon, hogy az ember saját normáin és céljain belül, valamint társadalmi lehetőségeit figyelembe véve megelégedéssel éljen, és lássa el családi és társadalmi feladatait. Ennek érdekében segítünk a mindennapi életvitelében felmerülő nehézségek megoldásában, és lehetőség szerint törekszünk meglévő képességeinek megtartására, fejlesztésére.

2016-ban összesen 140 fő került az ellátásba. Idén 97 olyan megkeresésünk volt, amikor az ellátás elkezdődött, de ellátási szerződés nem jött létre.

A szenvedélybetegek hozzátartozói is felismerték a lehetőséget: sokan kérték és fogadták el intézményünk szolgáltatásait hozzátartozójuk és saját maguk érdekében. A szenvedélybetegek családtagjainak szemléletformálása fontos feladatunk, hiszen ők fenntarthatják, és meg is szüntethetik a dependencia különböző tüneteit.

A közösségi gondozók egyéni esetkezelő munkájában a kecskeméti lakosok esetében az intézményünkben történő segítségnyújtás, a kistérség településein élő ellátottak esetében a családlátogatás volt a jellemző. A Büntetés-végrehajtási Intézetben fogvatartottak közül is igényelték a szolgáltatást (8 fő). A szenvedélybetegek és hozzátartozóik ellátásában leggyakrabban az életviteli készségek, önismereti készségek fejlesztése, a problémakezelés, a munkába állás segítése, valamint az absztinenciára való motiváció kialakítása volt a gondozói munka hangsúlyos része. Továbbra is magas a dizájn drogokat használó fiatalok és szüleik száma, egyre gyakrabban jelenik meg az intravénás droghasználat.

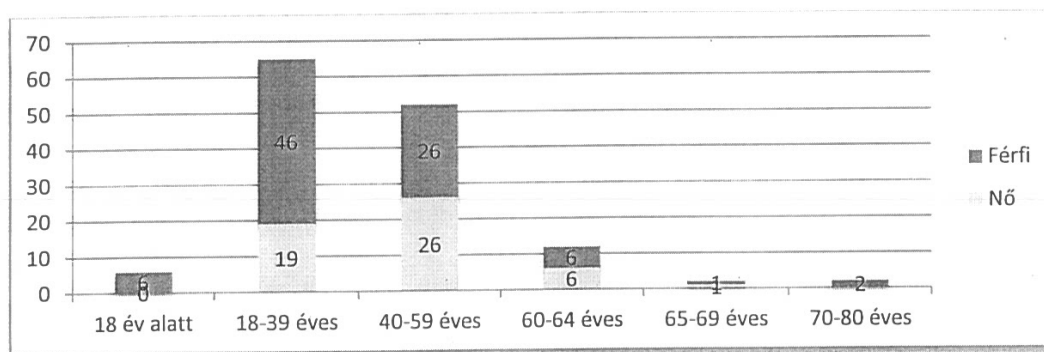
Idén novemberben is megvalósult a 38 órás konfliktuskezelő tréning, 15 fővel. Továbbra is a kliensek rendelkezésére állunk a mediációs módszerrel. 2016-ban az éves, befogadott feladatmutató 62 főre emelkedett.

2016-ban ellátottak között az előző években ellátásba vettek száma 45 fő, az új belépők száma 95 fő volt. 2016-ban az éves átlag feladatmutató 57,48.

BNO	Férfi	Nő	Össz.
F10 Alkohol okozta mentális és viselkedészavarok	50	27	77
F11 Ópiátok használata által okozott mentális és viselkedészavarok	0	0	0
F12 Cannabis és származékai által okozott mentális és viselkedészavarok	11	2	13
F13 Nyugtatók és altatók által okozott mentális és viselkedészavarok	0	2	2
F14 Kokain használata által okozott mentális és viselkedészavarok	1	0	1
F15 Egyéb stimulánsok használata által okozott mentális zavarok	0	0	0

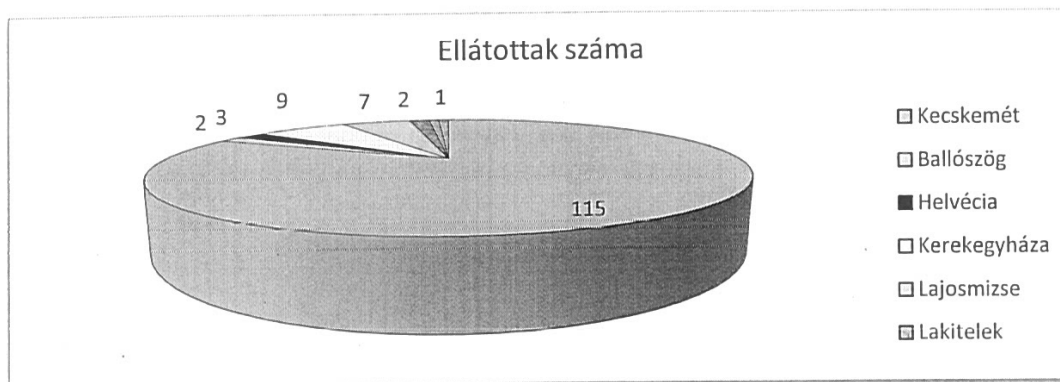
F16 Hallucinogének használata által okozott mentális zavarok	0	0	0
F17 Dohányzás okozta mentális és viselkedészavarok	1	2	3
F18 Illékony oldószerek(spray) okozta mentális és viselkedészavarok	0	0	0
F19 Többféle drog és egyéb p.aktív a. haszn. által okozott mentális és vis.zavarok	19	6	25
F63 Szerencsejáték-függőség	3	0	3
Egyéb: F68.8 (kodependencia, hozzátartozók)	1	15	16
Összesen	86	54	140

Az ellátottak nem és korcsoport szerinti megoszlása



A Szenvedélybetegek közösségi ellátásában, 2016-ben összesen 140 fő volt ellátásban, ebből 86 fő férfi és 54 fő nő. Az életkori megoszlás szerint a férfiaknál a 18-39 éves korosztály (46 fő), míg a nők esetében a 40-59 (26 fő) éves korosztály képviseltette magát jelentős számban. Hatvan év felett a nemek közel azonos számban kérték segítséget a szolgálatnál.

Ellátottak lakóhely szerinti megoszlása



A megállapodással rendelkező 140 fő jelentős része (115 fő) Kecskeméten él. Kerekegyháza és Lajosmizsén 7-9 fő, a többi településen 1-2 fő.

Helyszín	Ügyeleti idő	Rendelkezésre állás
Tiszakécske	minden héten csütörtökön 9-15 óráig	Időpont egyeztetés alapján ügyeleti időtől függetlenül rendelkezésre állás
Lajosmizse	minden héten kedden 9.30- 12.30-ig	Időpont egyeztetés alapján ügyeleti időtől függetlenül rendelkezésre állás

A Pszichiátriai Osztály Addiktológiai Részlegével való együttműködés: terápiás kurzusonként egy alkalommal szerdán 14.00-14.45-ig addiktológiai csoport vezetése, ahol a Rév Szenvedélybeteg-segítő Szolgálatnál igénybe vehető ellátásokról és elérhetőségeinkről adunk tájékoztatást.

IV. Szenvedélybetegek alacsonyküszöbű ellátása

A szenvedélybetegek alacsonyküszöbű ellátását az anonimitást és az önkéntes igénybevétel lehetőségét biztosítva a „megkereső munkára” épülő szolgáltatásként szerveztük meg. Az *alacsonyküszöbű* kifejezés arra utal, hogy nem támasztunk magas követelményeket az igénybe vevőkkel szemben, a szolgáltatás igénybevételének szinte nincs feltétele. Az ellátás során nincsenek szigorú elvárások, terápiás szerződések, nem követelmény az absztinencia, a betegbiztosítási (TAJ) kártya, a szolgáltatást igénybe vevő akár nevének közlése nélkül is kaphat segítséget. Célunk a szenvedélybetegség által okozott ártalmak csökkentése, az életet veszélyeztető helyzetek elhárítása, valamint az életmódváltás elindítása segítése. Alacsonyküszöbű ellátásban kapacitáshiányra való hivatkozással az ellátás jogszabály alapján nem tagadható meg.

Ez az ellátási formánk a szerhasználat, a szerfüggés és a viselkedéses problémák ártalmait csökkentő, pszicho-szociális támogatást, életviteli tanácsadást nyújtó programokat, szolgáltatásokat foglal magába, melyek térítés nélkül, könnyen elérhetőek. Az alacsonyküszöbű ellátás kiemelt feladata az egészséggel kapcsolatos információk és a biztonságos droghasználattal kapcsolatos üzenetek terjesztése, az egészségügyi ellátások és a szociális szolgáltatások megismertetése, használatuk ösztönzése, megkönnyítése a szenvedélybetegek, addiktológiai problémával küzdő populációk számára.

A szenvedélybetegek körében végzett megkereső munka célja az ellátatlan, de az intézményes gondozással szemben bizalmatlan, vagy onnan kiszoruló, az utcán, közösségi színtereken tartózkodó szenvedélyproblémás egyének, csoportok felkutatása és az alacsonyküszöbű ellátáshoz való hozzájutásuk biztosítása.

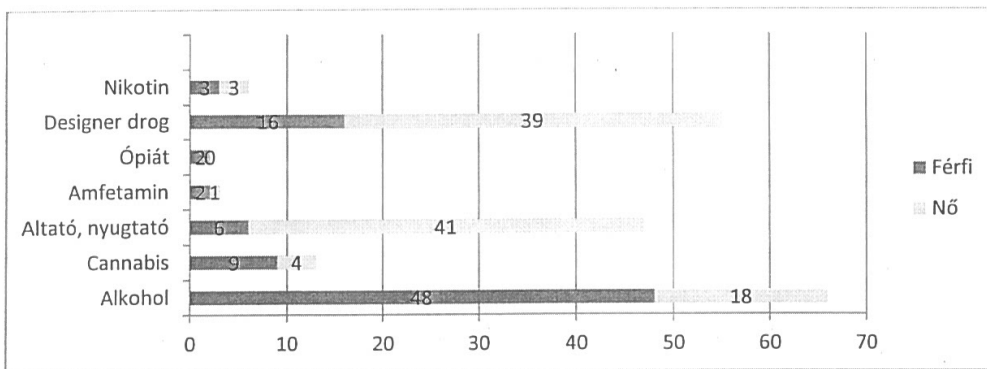
Az ellátás keretében nyújtott szolgáltatásaink:

- pszicho-szociális intervenciók;
- információs, felvilágosító szolgáltatás;
- Drop-in „Toppanj be központ”;
- telefonos, információs vonal
- egyéb szolgáltatásaink: megkereső tevékenység, tucsereszolgáltatás.

Az alacsony küszöbű ellátás nagyobbik hányada az intézményünkben, kisebbik hányada a városban zajlott. A kliensek leggyakrabban a mosást, tisztálkodás biztosítását, az egészségügyi ellátáshoz juttatást, valamint a különböző pszicho-szociális intervenciókat, krízis- intervenciókat igényelték. Az ebben az ellátási formában tevékenykedő munkacsoport számára legmegterhelőbb feladat a gyakran szer (alkohol, drog) hatása alatt álló, követelőző, agresszív kliensek kezelése volt.

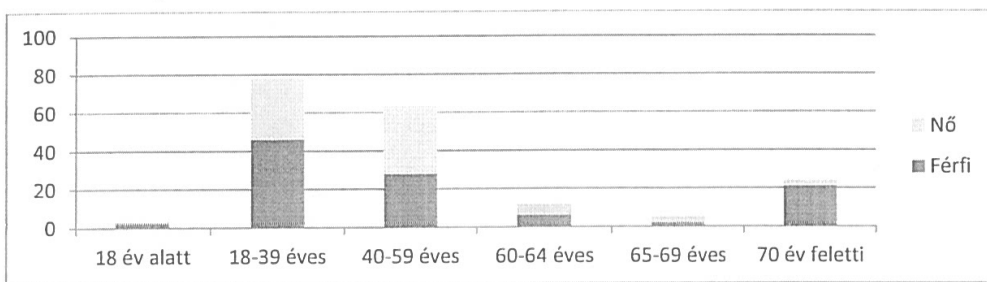
A Szenvedélybetegek alacsonyküszöbű ellátása I. szolgálatban, 2016-ban 79 főt láttunk el. Ebből az év során ellátásba került új kliensek száma 35 fő. Az ellátással elért forgalmi száma 2411 kontakt, napi átlagos forgalom 9 fő, ellátási órák száma 1559 óra. A Szenvedélybetegek alacsonyküszöbű ellátása II. szolgálatban, 2016-ban 85 főt láttunk el. Ebből az év során ellátásba került új kliensek száma 41 fő. Az ellátással elért forgalmi száma 2332 kontakt, napi átlagos forgalom 9 fő, ellátási órák száma 1727 óra. Összesen a két szolgálatban 164 fő került ellátásba.

Az ellátottak szerhasználat és nem szerinti megoszlása Szenvedélybetegek alacsonyküszöbű ellátása I.-II.



Az alacsonyküszöbű ellátásban segítséget kérők közül kiemelkedően magas az alkohol problémával küzdő férfiak aránya (48 fő), ezt követi a designer drogokat fogyasztó nők száma (39 fő)

Az ellátottak életkor és nem szerinti megoszlása Szenvedélybetegek alacsonyküszöbű ellátása I.-II.



2015-ben az alacsonyküszöbű szolgáltatást igénybe vevők jellemzően a középkorosztályhoz (18-39 éves, 40-59 éves) tartoztak.

1. Tücsere szolgáltatás

Típus	Osztott	Hozott	Gyűjtött	Kliensek száma	Ebből új kliens	Kontaktok száma
In house tücsere	695	7	2	13	7	161
Outreach tücsere	0	0	0	0	0	0
Összesen	695	7	2	13	7	161

2. Megkereső tevékenység

Ebben az évben is rendszeres részt vettünk Kecskemét egyik legnagyobb ifjúsági rendezvényén, az Éjszakai Forgatagon.

Megkereső tevékenység közösségi rendezvényeken

- Kecskemét - Éjszakai Forgatag (2016.01.29., 02.26., 04.29., 05.29., 06.24., 10.28., 11.25.)
- Kecskemét – Négycsillagos Közösségi Játékok (2016.03.25.)
- Mezeiváros - Ürgés: (2016.05.12., 2016.08.09.10.12.)

Média megjelenések:

- Kecskeméti Grátis (Petőfi Népe), 2016.02.29. – Interjú (Rév Szolgálat bemutatása)
- Kecskeméti Lapok, 2016.03.10. – Interjú a dizájner drog használatról
- Szuperinfó, 2016.03.24. – Reklám (Segítő csoport droghasználók hozzátartozói számára)
- Petőfi Népe, 2016.12.11. – Reménység Háza megnyitójáról beszámoló
- Kecskeméti Lapok, 2016.12.11 - Reménység Háza megnyitójáról beszámoló
- Új Ember, 2016.12.11- Reménység Háza megnyitójáról beszámoló

Programjainkról, szolgáltatásainkról és projektjeinkről folyamatosan tájékoztatást adunk honlapunkon: www.revkecskemet.hu, valamint Facebook oldalunkon.

Megkereső tevékenység során terjesztett edukációs kiadványok

1. A Katolikus Karitással közösen az alábbi ingyenes kiadványok kiadásában és terjesztésében vettünk részt:

Ralf Schneider: Szenvedély? Betegség?

Andreas Lehmann, Wolfgang Gruner: Alkohol-függő? Kiutak egy betegségből

Walter Kindermann: Drogveszély és drogfüggőség

Rainer Düffort: Tanácsok játékszenvedélyeseknek és hozzátartozóiknak

W. Poser, Roscher, S. Poser: Tanácsok gyógyszerfüggőknek és hozzátartozóiknak
 M. Langlotz-Weis: Tanácsok étkezési zavarokban szenvedőknek

2. Kalauz (drogprevenációs szóróanyagok szülők és diákok részére)
3. Vágod? (drogprevenációs kiadvány diákok részére)
4. Szülők iskolája (drogprevenációs kiadvány szülők részére)

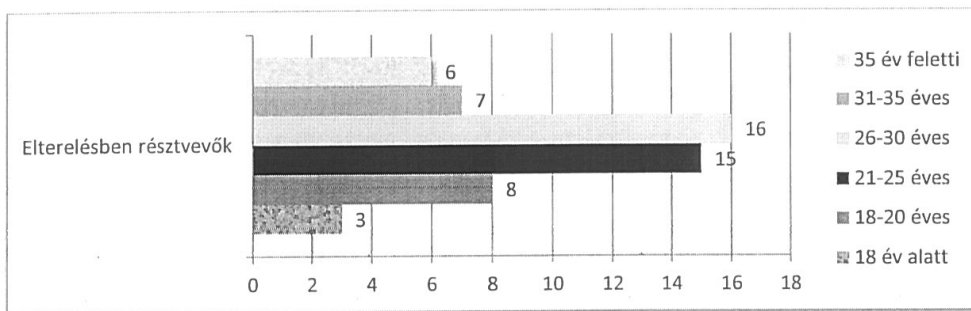
3. Megelőző-felvilágosító szolgáltatás („elterelés”)

Megelőző-felvilágosító tevékenységet Bács-Kiskun megyében csak a Rév, valamint a kalocsai székhelyű Iránytű 2008 Segítő Egyesület végez. A Rév kötelező ellátási területe kiterjed Pest megyére is. A tevékenység szakmai tartalmát a 42/2008. (XI. 14.) EüM-SzMM együttes rendelet szabályozza.

A megelőző-felvilágosító tevékenység, mint az ún. elterelés egyik szolgáltatása az alkalmi droghasználók segítségét célozza. Az ellátást igénybe vevőket a rendőrség, ügyészség, vagy bíróság küldi elterelésre. A 6 hónapig tartó korrekív-készségfejlesztő tevékenység célja a felvilágosítás, az absztinencia kialakítása, megtartása, életvezetési tanácsadás. Intézményünk kidolgozott egy általános megelőző-felvilágosító programot, mely az egyéni fejlesztési tervek keretében szolgál. Az eltereltek egyéni beavatkozási tervek szerint vesznek részt a programban. Addiktológiai Gondozója végzi. 2016-ban 41 fő állapotfelmérését végezték.

2016-ban az elterelésben részt vevők száma összesen 55 fő (53 férfi, 2 nő) volt. Ebből 20 fő előző évben kezdte meg a megelőző-felvilágosító szolgáltatást, 34 fő ebben az évben. (2 fő érkezett részigazolással másik intézményből, 1 fő két külön büntetőügyben, két „elterelést” is befejezett intézményünkben)

Elterelésben résztvevők életkor szerinti megoszlása



Az elterelésben résztvevők létszáma összesen 55 fő, ebből 31 fő 20-30 év közötti fiatal.

A megelőző-felvilágosító szolgáltatást elvégezte és igazolást kapott 41 fő, a folyamat 1 fő esetében szakadt meg.

Állandó lakóhely szerinti megoszlás

Bács-Kiskun Megye:

Kecskemét-17 fő, Szentkirály-1 fő, Kiskunhalas - 2 fő, Városföld - 3 fő, Fülöpszállás -1 fő, Solt – 1 fő, Soltvadkert – 3 fő, Ballószög – 1 fő, Kunszentmiklós – 1 fő, Szabadszállás – 2 fő, Lakitelek – 1 fő, Kiskunfélegyháza – 2 fő, Tiszakécske – 1 fő, Kiskőrös – 2 fő, Lajosmizse – 1 fő, Kiskunmajsa – 1 fő, Akasztó- 1 fő

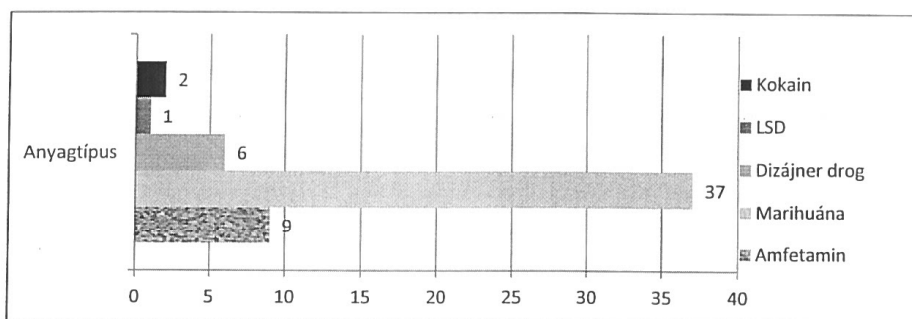
Összesen: 41 fő

Egyéb:

Nagykőrös – 2fő, Cegléd – 6 fő, Szeged – 1 fő, Baja – 1 fő, Cserkeszlő -1 fő, Csemő – 2 fő

Összesen: 14 fő

Szerhasználat szerinti megoszlás



EGYÉB SZOLGÁLTATÁSOK

I. Drogprevenációs tevékenység

Intézményünk rendelkezik a Nemzeti Egészségfejlesztési Intézet Tanúsítványával (száma: 3/2016.), így a Rév prevenációs programja megfelel a 20/2012. (VIII. 31) EMMI rendelet 128. §. alapján szabályozott iskolai egészségfejlesztési kritériumoknak:

A nevelési-oktatási intézmény ...csak olyan, a nevelési-oktatási intézménnyel jogviszonyban nem álló szakember vagy szervezet programjait, alkalmazásában álló munkatársát vonhatja be tanórai vagy gyermek, tanuló részére szervezett egyéb foglalkozás vagy egyéb egészségfejlesztési és prevenációs tevékenység megszervezésébe, aki vagy amely rendelkezik minőségbiztosított egészségfejlesztési, prevenációs programmal és az egészségpolitikáért felelős miniszter által kijelölt intézmény szakmai ajánlásával. (r. 128. § (7.pont)

Bács-Kiskun megye területén, Kecskeméten és az ellátási terület településein az alábbi prevenációs szolgáltatásokat nyújtjuk:

- Iskolai drogmegelőző programok diákoknak (ebben az esetben pályázati forrásbevonásban is tudunk közreműködni);
- Iskolai kortársképző és kortárs-segítő képzések bonyolítása (forrásbevonással is);
- Tantestületek drogrevenációs tájékoztatóinak tartása, (akkreditált) képzések szervezése, megtartása;
- Drogrevenációs szülői értekezletek tartása;
- Ifjúsági szabadidős rendezvényeken való megjelenés drogrevenációs sátorral (szóróanyagokkal, személyes tanácsadással);
- Diákotthonok, gyermekvédelmi bentlakásos intézmények prevenciója.

Az iskolán belüli drogrevenációban jellemző a tréningjellegű foglalkozások tartása az iskolai órákon, ahol a szenvedélybetegségekről, az „anyagokról” adekvát információkat kapnak a diákok, ill. foglalkozhatnak egyes, a szerhasználatot kivédő készségek fejlesztésével. A szülői értekezlet a szülők számára nyújt sok hasznos információt, tanácsot a drogokról és a serdülő gyermekek pszichés jellemzőiről.

Kortárs segítő képzés
(Norvég Civil Támogatási Alap finanszírozásában)

Helyszín	Rév Szenvedélybeteg –segítő Szolgálat, Eleven Községi tér, Spartacus Sportkör és közösségi tér, Kék Elefánt Ifjúsági Iroda és közösségi tér
Időpont	2016.01.07., 01.14.,01.21.,01.28., 02.01., 02.04., 02.11., 02.17., 02.18., 02.23., 02.25., 02.26.
Résztevők	9-11 osztályos hallgatók, összesen 16 fő
Óraszám	7x3 óra, 6x2 óra

Móricz Zsigmond Általános Iskola és Gimnázium, Református Kollégium Általános Iskolája és Gimnáziuma, Móricz Zsigmond Általános Iskola, Gimnázium, Szakiskola és Diákotthon – Tiszakécske
30 órás kortárs segítő képzés

Helyszín	Arany János Művelődési Központ - Tiszakécske
Időpont	2016.02.24.,03.01.,03.07.
Résztevők	9-10. osztály, összesen 16 fő
Óraszám	3x10 óra

Hetényegyházi Községi Ház prevenció program

Helyszín	Hetényegyházi Községi Ház
Időpont	2016.05.12., 06.02., 06.09.

Résztevők	5-12. osztály, összesen 6-12 fő
Óraszám	3x6 óra

ESZH Gyermekjóléti Szolgálat által szervezett nyári tábor - Kecskemét

Helyszín	Rév Szenvedélybeteg-segítő Szolgálat
Időpont	2016.06.29.
Résztevők	5 – 6. osztály, összesen 12 fő
Óraszám	4 óra

Belvárosi Általános Iskola Tóth László Általános Iskolája - Kecskemét

Helyszín	Belvárosi Általános Iskola Tóth László Általános Iskolája
Időpont	2016.09.20., 10.12.
Résztevők	5 – 8. osztály
Óraszám	6 óra

II. Oktatás, képzés

A szociális szakemberek képzésében, mint gyakorlati helyet biztosító intézmény veszünk részt. Az alábbi felsőoktatási intézmények szociális munkás és szociálpedagógus hallgatói töltötték nálunk gyakorlati idejüket:

- Károli Gáspár Református Egyetem (6 fő, ebből 2 fő 10 órás gyakorlat, 4 fő 30 órás gyakorlat),
- Szegedi Tudományegyetem Egészségtudományi Kar (1 fő 450 órás gyakorlat)
- Kecskeméti Szakképzési Centrum (2 osztálynak intézménylátogatás).

Ebben az évben is részt vettünk a tanya-és falugondnokok továbbképzéseiben, kortárs-segítők képzésében, önkéntes segítők képzésében.

Akkreditált szakmai továbbképzések (tanfolyamok)

- 2016. január - március között „Egészségpromóciós szemléletű droprevenciós képzés tréning pedagógusok részére” címmel 40 órás továbbképzést tartottunk a Katolikus Karitás - Caritas Hungaricával együttműködve 20 fő pedagógus részére Tiszakécskén. (A program nyilvántartási száma: 100 004/322/2011)).

III. Önsegítő csoportok

Névtelen Alkoholisták (AA) nyílt gyűlés:	hétfő 17.00 – 18.00 óra
Névtelen Alkoholisták (AA) lépés gyűlés	kedd 17.00 – 18.00 óra
Családtagi csoport (AL-Anon)	szerda 16.30 – 18.00 óra
Szenvedélybetegek felnőtt gyermekei (ACA)	szerda 17.00-18.00 óra

IV. Segélyezés

A Főplébániai Karitászi Alapítvány segélyezési tevékenységet elsősorban akkor folytat, ha az ellátottak szükségletei feltétlenül indokolják és más forrás nem áll az ellátott rendelkezésére. A segélyezés az alapfeladatok ellátást szolgálja: Szenvedélybetegek esetében gyakran segítünk azért, hogy az ellátott olyan helyzetbe kerüljön, amely szükséges a szenvedélybetegsége leküzdéséhez (kórházi tartózkodás lehetővé tétele, rehabilitációs és gyógyító intézmények felkereséséhez útiköltség, stb.). A pszichiátria betegek esetében a segélyezés célja leggyakrabban az állapotuk stabilizálásához szükséges gyógyszerek kiváltásban való segítségnyújtás (gyógyszer hiányában az állapotromlás bekövetkezése valószínűsíthető).

Az év során segélyezésre fordított összeg mindösszesen 1.586.000 forintot tett ki.

A Római Katolikus Főplébánia élelmiszer adománya

Ssz.	Élelmiszer	2013.	2014.	2015.	2016
1.	liszt	320 kg	361 kg	404 kg	446 kg
2.	cukor	310 kg	304 kg	357 kg	331 kg
3.	tészta	341 kg	398 kg	444 csomag	573 csomag
4.	só	23 kg	15 kg	30 kg	24 kg
5.	rizs	167 kg	128 kg	136 kg	184 kg
6.	burgonya	40 kg	-	-	-
7.	olaj	75 l	108 l	78 l	147 l
8.	konzerv	395 db	409 db	488 db	780db.
9.	alma	-	321 kg	-	-

A nagytemplomi gyűjtéséből származó élelmiszer adományból, összesen 560 élelmiszer csomagot állítottunk össze, és osztottunk ki.

A Katolikus Karitászi – Caritas Hungarica közreműködésével kiosztásra került 60 doboz (900 kg.) alma 50 család részére.

Svédországból hat alkalommal kaptunk ruhaadományt (férfi-, női-, gyermekruha, ágynemű, játék) melyből ruhabörzét rendeztünk ellátottaink és családtagjaik részére.

FINANSZÍROZÁS, GAZDÁLKODÁS
(Tájékoztató adatok)

Alapfinanszírozási adatok (projektek nélkül)

Bevételek	ezer Ft.
NRSZH (szenvedélybetegek alacsonyküszöbű ellátásaira)	15 000
Magyar Államkincstár (közösségi ellátások, nappali intézmény)	32 321
Magyar Államkincstár (ágazati bérpótlék)	9 973
Kecskemét M. J. Város Önkormányzata feladatellátásra	9 000
Lajosmizse és Tiszakécske városok (nappali intézményre)	1 000
Közhasznú tevékenység bevétele	3 207
Főplébániai Karitás Alapítvány fenntartói támogatása	14 013
Főplébániai Karitás Alapítványtól és adományozóktól segélyezésre	1 586
Bevételek összesen	86 100
Kiadások	
Személyi jellegű kiadások (bér, járulék egyéb személyi kifizetés)	53 642
Szolgáltatási és dologi kiadások	24 072
Segélyezés (2017. évre áthúzódó tételekkel együtt)	1 586
Felhalmozás: ingatlanfelújítási beruházás	6 800
Kiadások összesen	86 100

Programfinanszírozásban megvalósult tevékenység bevételei és kiadásai (ezer Ft.)

Támogató	Címe, projektszáma	Bevétel/Kiadás (ezer Ft.)
Kecskemét M.J.V. Önkormányzata	Pszichiátriai betegek önszolgáltató csoportja támogatása (Városi Támogatási Program)	150
Richter Gedeon Gyógyszergyár	Pszichiátriai betegek önszolgáltató csoportja („Hanghalló” Csoport létrehozása.)	100
Norvég Civil Támogatási Alap (2015-ről áthúzódó)	„Miénk itt a tér” – ifjúsági program	114
Bevont forrás és kiadások összesen		364

A Rév alapműködésének finanszírozása, valamint kiegészítő szakmai programjainak összes bekerülése költsége 2016. évben 86.464.000 forintot tett ki.

Jóváhagyta:

Kecskemét, 2017. január 14.

Dr. Jeney Gábor
(Dr. Jeney Gábor)
a kuratórium elnöke

Közlés

RÓMAI KATOLIKUS FŐPLÉBÁNIA

ÉRKEZETT

6000 Kecskemét, Plébánia köz 1.
Tel./fax: 76/487-501

2017 JAN 10.

Lajosmizse Város Önkormányzata
Basky András Úrnak,
polgármester
Lajosmizse
Városház tér 1.
6050Tárgy: Feladat-ellátási szerződés meg-
kötése új fenntartóval
Mell.: Határozat fenntartóváltásról

Lajosmizse Város Önkormányzata HIVATAL	
Előadott: 2017. év 01. hó 10.	
LMKOH/ 79/5/2017 száma	Előadó: Dostánszki
Előszó	

Tisztelt Polgármester Úr!

Lajosmizse Város Önkormányzata 2015. január 23-án (szám: LMKOH/141/3/2015) határozatlan idejű Feladat-ellátási szerződést kötött a Főplébániai Karitás Alapítvánnyal, mint a Rév Szenvedélybeteg-segítő Szolgálat fenntartójával az alábbi szociális alapellátási feladatok biztosítására:

- szenvedélybetegek és pszichiátriai betegek nappali intézménye;

A feladat ellátásáért az Önkormányzat évi 500.000 forint támogatást nyújt a fenntartónak. A szolgáltatást igénybe vevő kliensek intézményi térítési díját a fenntartó 0 forintban állapítja meg.

A szolgáltató biztosítja továbbá Lajosmizse területén az alábbi szociális alapellátási szolgáltatásokat:

- pszichiátriai betegek közösségi ellátása;
- szenvedélybetegek közösségi ellátása;
- szenvedélybetegek alacsony küszöbű ellátása.

A szerződés szerint a szolgáltatást a lakosság részére térítésmentes, a szerződő önkormányzat a szolgáltatónak ez utóbbi feladatok ellátásáért hozzájárulást nem fizet.

A Rév Szenvedélybeteg-segítő Szolgálat a Bács-Kiskun Megyei Kormányhivatal BKC/001/385-15/2016. számú Határozata alapján 2017. január 1. hatállyal fenntartóváltással átkerült a Római Katolikus Főplébánia fenntartásába.

A Rév Szenvedélybeteg-segítő Szolgálat szociális szolgáltatásait ugyanazon személyi és tárgyi feltételekkel a korábbival mindenben megegyező szakmai tartalommal működteti.

Kérem, hogy a Feladat-ellátási szerződést a korábbival azonos tartalommal az új fenntartóval megkötni szíveskedjék.

Az új fenntartó: Római Katolikus Főplébánia
6000 Kecskemét, Plébánia köz 1.
Adószáma: 19973258-1-03
Képviseli: Dr. Jeney Gábor Mihály plébános
Jogállása: belső egyházi jogi személy (egyház)

RÓMAI KATOLIKUS FŐPLÉBÁNIA

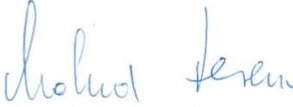
6000 Kecskemét, Plébánia köz 1.
Tel./fax: 76/487-501

Kapcsolattartó: Molnár Ferenc intézményvezető, molnar.ferenc@revkecskemet.hu
tel.: 30-374-5406; 76/415-466.

Tisztelettel köszönti

**RÉV SZENVEDÉLYBETEG-SEGÍTŐ
SZOLGÁLAT**
6000 Kecskemét, Fecske u. 20.
Adószám: 18745469-1-03

Kecskemét, 2017. január 05.


(Molnár Ferenc)
intézményvezető

LMKOH/79/___/2017.

Feladat- ellátási szerződés

amely létrejött egyrészről:

Lajosmizse Város Önkormányzata (6050 Lajosmizse, Városház tér 1., képviseli: Basky András polgármester, adószám: 15724612-2-03) **mint megbízó** (a továbbiakban: Megbízó)

másrészről:

a **Római Katolikus Főplébánia** (6000 Kecskemét, Plébánia köz 1., képviseli: Dr. Jeney Gábor Mihály plébános, adószám: 19973258-1-03) **mint megbízott** (a továbbiakban Megbízott) – együttesen: **Felek**

között az alulírott napon és helyen - a szociális igazgatásról és szociális ellátásokról szóló 1993. évi III. törvény (továbbiakban Szocvtv.) 65/F.§- ában, 86. § (2) bekezdés c) pontjában meghatározott feladatokat, figyelemmel a Szocvtv. 91. § (1) bekezdés c) pontjában és 121. §- ában foglaltakra **2017. január 1. napjától határozatlan időre az alábbi feltételek szerint:**

1.) A Megbízott vállalja, hogy Lajosmizse közigazgatási területére kiterjedően - lakosságszám: **11929** fő - ellátja a szociális alapszolgáltatások közül az Szt. 65/F. §-ában szabályozott pszichiátriai és szenvedélybetegek nappali ellátását.

A Megbízó kötelezettséget vállal arra, hogy a feladat ellátásához 500.000.-Ft összegű támogatást nyújt és annak átadásáról az alábbiak szerint gondoskodik:

A Megbízó a Megbízott OTP Bank NyRt-nél vezetett 11732002-21406315-00000000 sz. számlájára.

- Tárgyév március 31. napjáig 250.000.-Ft;

- Tárgyév október 31. napjáig 250.000.-Ft átutalását teljesíti.

A feladat-ellátásáért a Megbízó évente támogatást fizet, amely összeg felülvizsgálatát évente egy alkalommal bármely fél kezdeményezheti.

2.) Felek rögzítik, hogy az átadott támogatás kizárólag az 1.) pontban meghatározott feladatok ellátására használható fel.

A támogatást a Megbízott köteles elkülönítetten kezelni.

Megbízott kötelessége a vállalt feladatra vonatkozó jogszabályokban előírt nyilvántartások és előírt bizonylatok alapulvételével ellenőrizni az igénybe vett támogatások bizonylati megalapozottságát.

Amennyiben a támogatás nem a megállapodás 1.) pontjában meghatározott feladatok finanszírozására kerül felhasználásra, úgy a Megbízott köteles azt kamattal (a mindenkori jegybanki alapkamat kétszerese) növelten Megbízó részére visszafizetni.

3.) A Megbízott vállalja az 1.) pontokban meghatározott feladatok szakmai koordinációját, valamint az ehhez kapcsolódó szervezési feladatokat.

4.) Megbízott a fenti feladatok ellátását az alábbiak szerint végzi: biztosítja Lajosmizse közigazgatási területéről érkező kliensek ellátását a Kecskemét, Fecske u. 20. szám alatti telephelyén.

5.) A Megbízott által végzett tevékenységnek meg kell felelnie az Szt-ben, valamint a szakmai szabályokban foglalt követelményeknek.

6.) A Megbízott kötelezettsége a jogszabályokban meghatározott tárgyi és személyi feltételekről a szolgáltatás működtetése során folyamatosan gondoskodni.

- 7.) Megbízott nyilatkozik arról, hogy a feladat ellátásra vonatkozó jogszabályokat, szakmai követelményeket, a nyilvántartási kötelezettség, az adatkezelés és az adatvédelem szabályait ismeri, és azokat betartja.
- 8.) A Megbízott nyilatkozik arról, hogy, a tevékenységekhez szükséges engedélyekkel rendelkezik, és a szerint végzi a szolgáltató tevékenységet.
- 9.) Felek rögzítik, hogy a nappali ellátások tekintetében a személyi térítési díj megállapítása az Szt. 117. §-ában foglaltak figyelembevételével történik.
- 10.) Megbízott köteles évente írásban beszámolni január 15. napjáig a támogatás felhasználásáról (pénzügyi elszámolás), a tárgyévet követő január 31. napjáig a feladatellátáshoz kapcsolódó szakmai tevékenységről (szakmai beszámoló).
- 11.) A jelen szerződés megszüntetése hónap utolsó napjával lehetséges.
A felmondásról szóló egyszerű többséggel hozott döntést Megbízó részéről Lajosmizse Város Önkormányzatának Képviselő-testülete, a Megbízott részéről a Római Katolikus Főplébánia fenntartó legalább három hónappal korábban köteles meghozni.
- 12.) A felmondási idő lejártáig Megbízott a szolgáltatást köteles ellátni, és a nyújtott támogatásnak a szerződés megszűnése következtében elmaradó feladatellátásra eső időarányos részét Megbízó részére a Kereskedelmi és Hitelbank Zrt-nél vezetett 10402599-00026400-00000006 sz. számlájára a szerződés megszűnését követő 10 munkanapon belül visszautalni.
- 13.) A szerződésben nem szabályozott kérdésekre a Polgári Törvénykönyvről szóló 2013. évi V. törvény (Ptk.) rendelkezései az irányadók.
- 14.) Felek megállapodnak abban, hogy jelen megállapodásból eredő esetleges vitákat elsődlegesen tárgyalás útján rendezik, amennyiben az nem vezet eredményre, úgy a vita eldöntésére kikötik a **Kecskeméti Járás Bíróság** kizárólagos illetékességét.
- 15.) Az ellátással kapcsolatos panaszokat a Megbízott a rendelkezései szerint köteles megvizsgálni. Ha az ellátással kapcsolatos panasz a Megbízóhoz érkezik, azt a Megbízó kivizsgálás végett megküldi a Megbízottnak, aki a panaszt megvizsgálja és a vizsgálat eredményéről 15 napon belül tájékoztatja a Megbízót.
- 16.) Az adatszolgáltatási kötelezettség teljesítése – ideértve a statisztikai adatgyűjtéshez szükséges adatokat is – az adatkérő felé az általa meghatározott módon mindkét fél által a jogszabályi előírások figyelembe vételével történik.

Jelen megállapodást a felek, mint akaratukkal mindenben megegyezőt, elolvasás és értelmezés után helybenhagyólag aláírják.

Lajosmizse, 2017. ...

.....
Lajosmizse Város Önkormányzata
 (képviseli: Basky András polgármester)
 Megbízó

.....
Római Katolikus Főplébánia
 (képviseli: Dr. Jeney Gábor plébános)
 Megbízott

.....
Óze Angéla
 Lajosmizsei Közös Önkormányzati Hivatal
 Megbízott Pénzügyi irodavezető, pénzügyi ellenjegyző

.....
dr. Balogh László
 Lajosmizsei Közös Önkormányzati Hivatal jegyzője
 ellenjegyző

LMKOH/79/___/2017.

Feladat- ellátási szerződés

amely létrejött egyrészről:

Lajosmizse Város Önkormányzata (6050 Lajosmizse, Városház tér 1., képviseli: Basky András polgármester, adószám: 15724612-2-03) **mint megbízó** (a továbbiakban: Megbízó)

másrészről:

a **Római Katolikus Főplébánia** (6000 Kecskemét, Plébánia köz 1., képviseli: Dr. Jeney Gábor Mihály plébános, adószám: 19973258-1-03) **mint megbízott** (a továbbiakban Megbízott) – együttesen: **Felek**

között az alulírott napon és helyen - a szociális igazgatásról és szociális ellátásokról szóló 1993. évi III. törvény (továbbiakban Szocvtv.) 65/A. §-ában, 91. § (1) bekezdés c) pontjában és a 121. §-ában foglaltak, valamint a Magyarország helyi önkormányzatairól szóló 2011. évi CLXXXIX. törvény 10 §-ának rendelkezései figyelembevételével - **2017. január 1. napjától határozatlan időre az alábbi feltételek szerint:**

- 1.) A Megbízó finanszírozási kötelezettség vállalása nélkül megbízza Megbízottat, Megbízott pedig vállalja Lajosmizse város közigazgatási területére kiterjedően a szenvedélybetegek közösségi ellátása, a pszichiátriai betegek közösségi ellátása és a szenvedélybetegek közösségi ellátása – alacsonyküszöbű ellátása feladatokat.
- 2.) A Megbízott vállalja az 1.) pontokban meghatározott feladatok szakmai koordinációját, valamint az ehhez kapcsolódó szervezési feladatokat.
- 3.) Megbízott a fenti feladatok ellátását az alábbiak szerint végzi: biztosítja Lajosmizse közigazgatási területéről érkező kliensek ellátását a Kecskemét, Fecske u. 20. szám alatti telephelyén.
- 4.) A Megbízott által végzett tevékenységnek meg kell felelnie az Szt-ben, valamint a szakmai szabályokban foglalt követelményeknek.
- 5.) A Megbízott kötelezettsége a jogszabályokban meghatározott tárgyi és személyi feltételekről a szolgáltatás működtetése során folyamatosan gondoskodni.
- 6.) Megbízott nyilatkozik arról, hogy a feladat ellátásra vonatkozó jogszabályokat, szakmai követelményeket, a nyilvántartási kötelezettség, az adatkezelés és az adatvédelem szabályait ismeri, és azokat betartja.
- 7.) A Megbízott nyilatkozik arról, hogy, a tevékenységekhez szükséges engedélyekkel rendelkezik, és a szerint végzi a szolgáltató tevékenységet.
- 8.) Felek rögzítik, hogy a közösségi szolgáltatások igénybevétele a lakosság számára térítésmentes.
- 9.) Megbízott köteles évente január 31. napjáig írásban beszámolni a feladatellátáshoz kapcsolódó szakmai tevékenységéről.
- 10.) A jelen szerződés megszüntetése hónap utolsó napjával lehetséges.
- 11.) A felmondásról szóló egyszerű többséggel hozott döntést Megbízó részéről Lajosmizse Város Önkormányzatának Képviselő-testülete, a Megbízott részéről a Római Katolikus Főplébánia fenntartó legalább egy hónappal korábban köteles meghozni.
- 12.) A felmondási idő lejártáig Megbízott a szolgáltatást köteles ellátni.
- 13.) A megállapodásban nem szabályozott kérdésekre a Polgári Törvénykönyvről szóló 2013. évi V. törvény (Ptk.) rendelkezései az irányadók.
- 14.) Felek megállapodnak abban, hogy jelen megállapodásból eredő esetleges vitákat elsődlegesen tárgyalás útján rendezik, amennyiben az nem vezet eredményre, úgy a vita eldöntésére kikötik a **Kecskeméti Járás Bíróság** kizárólagos illetékességét.
- 15.) Az ellátással kapcsolatos panaszokat a Megbízott a rendelkezései szerint köteles megvizsgálni.

Ha az ellátással kapcsolatos panasz a Megbízóhoz érkezik, azt a Megbízó kivizsgálás végett megküldi a Megbízottnak, aki a panaszt megvizsgálja és a vizsgálat eredményéről 15 napon belül tájékoztatja a Megbízót.

- 16.) Az adatszolgáltatási kötelezettség teljesítése – ideértve a statisztikai adatgyűjtéshez szükséges adatokat is – az adatkérő felé az általa meghatározott módon mindkét fél által a jogszabályi előírások figyelembe vételével történik.

Jelen megállapodást a felek, mint akaratukkal mindenben megegyezőt, elolvasás és értelmezés után helybenhagyólag aláírják.

Lajosmizse, 2017. ...

.....
Lajosmizse Város Önkormányzata
(képviseli: Basky András polgármester)
Megbízó

.....
Római Katolikus Főplébánia
(képviseli: Dr. Jeney Gábor kuratóriumi elnök)
Megbízott

.....
dr. Balogh László
Lajosmizsei Közös Önkormányzati Hivatal jegyzője
ellenjegyző